

子どもからお年寄りまでみんな笑顔になる  
人にやさしいまちの情報誌

# Hayashima

広報 はやし

2020  
Jun  
月号



Public Relations No.1951



5月14日(木)小学校に久しぶりに子どもたちの声が響きました。

この日は、新型コロナウイルス感染症拡大防止のための休校期間中の登校日で、感染症予防に配慮された分散登校が行われていました。一年生の教室の前では、一人ずつ順番に休み期間中の宿題を先生に提出して、お話をしながら手紙などを受け取っていました。小中学校では、「3つの密」を避ける対策を行って、5月18日から授業再開となりました。

岡山県の緊急事態宣言は解除されましたが、新型コロナウイルス感染症のリスクがなくなったわけではありません。子どもたちが安心して学校に通うためにも、大人も引き続き感染症予防や拡大防止の取り組みなどを頑張っていきたいですね。裏表紙には大切なお願いもあります。最後までどうぞお読みください。

## 今月号の主な内容

- P 2 ~ 4 新型コロナウイルス関連情報  
[特別定額給付金][子育て世帯への臨時特別給付金][中小企業者等事業継続支援金]ほか
- P 5 ~ 7 まちからのお知らせ  
[災害への備えをすすめましょう]  
[避難行動要支援者の意思確認を行っています]ほか
- P 8 ~15 健康&福祉ガイド  
[個別けんしんがはじまります]ほか
- P16~17 まちのイベントガイド、投句
- P18~19 こどもガイド
- P20~21 まちかど情報
- P22~23 まちのできごと



# 新型コロナウイルス感染症関連情報

## 国 特別定額給付金(10万円) 申請が必要です

4月20日(月)に「新型コロナウイルス感染症緊急経済対策」が閣議決定され、感染拡大防止に留意しつつ、簡素な仕組みで迅速かつ的確に家計への支援を行うため、特別定額給付金事業が実施されることになりました。

### 【給付金の概要】

#### 給付対象者

基準日(令和2年4月27日)時点で、早島町の住民基本台帳に登録されている人

#### 給付額

世帯構成員1人につき10万円

#### 受給権者

給付対象者の属する世帯の世帯主

### 【申請方法】

次の1、2のいずれかで申請してください。

1. 郵送申請(5月18日発送済)  
町から受給権者宛に郵送された申

請書に、振込先口座等を記入し、振込口座の確認書類と本人確認書類の写しを付けて、町へ返送してください。

2. オンライン申請(5月1日から受付中)

マイナンバーカード(電子証明書が格納されたもの)をお持ちの場合は、オンライン申請ができます。オンライン申請に必要なものは次のとおりです。

- ① 受給権者(世帯主)のマイナンバーカード
  - ② マイナンバーカード読取り対応のスマートフォン(またはパソコン+ICカードリーダー)
  - ③ マイナポータルAPのインストール
  - ④ マイナンバーカード受取時に設定した暗証番号(英数字6〜16桁)
  - ⑤ 振込先口座の確認書類
- オンライン申請では、①〜⑤を用意のうえ、サイト内で必要事項を入力し、振込先口座の確認書類(画像)をアップロードすることで、申請ができます。

申請が必要です

※オンライン申請について詳しくは、総務省の特設サイトをご覧ください。



本人確認書類：マイナンバーカード、運転免許証、健康保険証、年金手帳等の写し  
※オンライン申請の場合は、電子署名により本人確認を実施するため本人確認書類の添付は不要です。

特別定額給付金に関するお知らせ

## 給付金のサギに注意!!

(詐欺)

**絶対に教えない! 渡さない!**

- 暗証番号
- 通帳
- マイナンバー
- 口座番号
- キャッシュカード

市区町村や総務省などが以下を行うことは**絶対にありません**

- ✖ 現金自動預払機(ATM)の操作をお願いすること
- ✖ 受給にあたり、手数料の振込みを求めること
- ✖ メールを送り、URLをクリックして申請手続きを求めること

「優しいな?」と思ったら遠慮なくご相談ください

消費者ホットライン (国番号なしの3桁) 188	お住まいの市区町村
新型コロナウイルス給付金関連 消費者ホットライン 0120-213-188	お近くの警察署 警務相談専用電話 #9110

総務省 給付金 | 総務省 | 消費者庁 | 警察庁 | 令和2年5月

### 【申請期限】

令和2年8月19日まで

### 問 健康福祉課

☎086・482・2483

## 令和2年度

### 国 子育て世帯への臨時特別給付金(1万円)

この給付金は新型コロナウイルス感染症の影響を受けた子育て世帯の生活を支援する取り組みとして、児童手当(特別給付を除く)受給世帯に臨時特別給付金を支給するものです。早島町から児童手当を受けている人は、今回、支給を受けるにあたって、改めて申請を行う必要はありません。

※支給を希望しない場合等は、令和2年6月15日(月)までにご連絡ください。別途申出書をお送りします。

#### 支給対象者

令和2年4月分(3月分を含む)

の児童手当を受給している人

※特例給付(所得制限) 該当者は対象外です

#### 対象児童

児童手当の令和2年4月分の対象となる児童

※ただし、同年3月分の児童手当の対象となっていない児童であれば、4月から新高校1年生となっている場合も対象となります。

#### 給付額

対象児童1人につき1万円

#### 支給時期

支給対象者には、6月末頃までに支給します。以降、振込みの確認ができなかった場合は、お問い合わせください。

#### 支給方法

令和2年4月分(3月分を含む)の児童手当(本則給付)を受給している口座に振込みます。振込みが完了したら通知を送付します。

※令和2年4月分の児童手当の支給を配偶者(DV加害者)が受けている場合についても、早島町で子育て世帯への臨時特別給付金の支給を受けることができる場合がありますのでなるべく早くご相談ください。

※公務員をはじめとする職場で児童手当を受給している人は、職場から配布される申請書内の「公務員児童手当受給状況証明欄」に証明をもらった後ご提出ください。

#### 問 健康福祉課

(☎086・482・2483)

## 町独自施策 速報版

### 町内の中小企業等を応援します!!

### 中小企業者等事業継続支援金創設

新型コロナウイルス感染症拡大の影響等により売り上げが減少した町内事業者を対象に事業継続のために支援金を交付します。

#### 交付対象者

町内で事業を行う中小企業者等

#### 交付条件

- 次のいずれも満たすこと
- 新型コロナウイルス感染症拡大の影響を受けて、令和2年2月から6月までのいずれか1か月の売上高が、前年同月比で20%以上減少している
- 今後も町内で事業継続の意旨がある

#### 支援金額(申請は1回のみ)

最大20万円

#### 申請書類

町ホームページからダウンロードしてください。

#### 提出方法

新型コロナウイルス感染防止のため、郵送のみの受付となります。ご理解とご協力をお願いします。

#### 申請期限 9月30日(水)まで

※このお知らせは、速報版のため、詳細が変更となる場合があります。詳しいお知らせは、町ホームページからご確認ください。

#### 問 まちづくり企画課

(☎086・482・0612)



## 町営住宅一時入居

新型コロナウイルス感染症の影響による解雇等により住居の退去を余儀なくされた人の支援のため、町営住宅の一時入居制度を設けます。

**対象者** 町内在住又は在勤者で、新型コロナウイルス感染症等の影響による解雇等により住宅の退去を余儀なくされた人

**使用形態** 一時入居

**提供戸数** 2戸（2DK）

**入居日** 点検終了後順次

**入居期間** 許可を受けた日から3か

月（最長1年まで延長）  
 敷金・保証人 不要  
 住宅使用料 当該住宅の最低家賃相当額及び共益費と駐車場代  
**必要書類**

- 町営住宅一時入居申込書
- 住所・本人確認ができるもの（運転免許証・健康保険証）
- 解雇等を証明する書類

**問** 建設農林課  
 ☎086・482・0614

## 早島町議会傍聴に関するお願い

（新型コロナウイルス感染症対策）

新型コロナウイルスの感染拡大を防止するため、6月定例会の本会議及び委員会の傍聴については、できる限りお控えいただくようお願いいたします。ご理解とご協力をお願いします。

**問** 町議事事務局  
 ☎086・482・2608

## 7月までの行事の中止等について

新型コロナウイルス感染症拡大防止のため、次の行事は中止または延期となりました。

- 【中止】**
- 全国一斉特設人権相談  
 （開催予定日 6月1日(月)）
  - 早島倉敷花ごさまつり  
 （開催予定日 7月4日(土)・5日(日)）
- 【延期】**

令和2年度赤十字会員増強運動（延期による日程は別途お知らせします）  
 ※その他、最新の情報は町ウェブサイトでお知らせします。

## もしもの時のために！

### 新型コロナウイルスなどの感染症対策 家庭でのマスク等の捨て方

新型コロナウイルスなどの感染症に感染した人やその疑いのある人が家庭にいる場合、鼻水等が付着したマスクやティッシュ等のごみを捨てる際、次のことに気を付けましょう。

- ◆ごみに直接触れない
- ◆ごみ袋はしっかりとしばって封をする
- ◆ごみを捨てた後は手を洗う

**問** 町民課

☎086・482・0613

### ごみの捨て方



①ごみ箱にごみ袋をかぶせます。いっぱいになる前に早めに②のとおりごみ袋をしばって封をしましょう。



②マスク等のごみに直接触れることがないようにしっかりとしばります。  
 ※ごみが袋の外に触れた場合は、二重にごみ袋に入れてください。



③ごみを捨てた後は石鹸を使って、流水で手をよく洗いましょう。



## 6月は環境月間です

美しい自然環境や住みやすい生活環境を守り、健康を維持するため環境保全にご協力お願いします。

**【河川、水路に油等を流出させないようご注意ください】**

油類の流出事故が起きています。油の回収は困難で、時間の経過とともに被害が拡大します。油や薬品類の取り扱いには十分注意してください。**【不法投棄や野焼きは禁止されています】** 廃棄物を道路や河川などに投げ捨てる行為やドラム缶などで焼却することは、法律で禁止されています。

これらの行為の防止には皆さんのご協力が必要です。

全国ごみ不法投棄監視ウイーク

5月30日(こみゼロの日)から6月5日(環境の日)を全国ごみ不法投棄監視ウイークとして、不法投棄の監視強化、啓発活動に取り組みます。

見回りや清掃など、地域で不法投棄をさせない環境づくりにご協力をお願いします。

**問** 町民課

(☎086・482・0613)

## 早島町ふれあい農園利用者募集

応募資格

①町内在住者、町内勤務者で家族を含め農業者ではない人

②町内在住者、町内勤務者で構成されたグループ、事業所等

貸付区画 1世帯又は1団体につき1区画(募集数に達しない場合は複数可能)

空き区画 19区画(5月1日現在) 利用金額(年額)

- ・30㎡未満⇨4,700円
- ・40㎡未満⇨5,500円
- ・40㎡以上⇨6,300円

・プランター農園⇨2,400円

利用期間 契約の日から令和3年3月31日まで

申込期間 随時(祝日を除く月曜日～金曜日の8時30分～17時15分)

建設農林課に備え付けの利用申込書に必要事項を記入のうえ、建設農林課に提出してください。詳細は建設農林課に備え付けの募集のしおりに掲載しています。

**問** 建設農林課

(☎086・482・0614)

## 緊急地震速報の試験放送のお知らせ

緊急地震速報を見聞きしてから強い揺れが来るまでの時間はごくわずかです。その短い間に、あわてずに身を守るためには、日頃から対応を考えておくことが重要です。

6月17日(水) 10時頃から全国一斉の試験放送が実施されます。放送の際には、町の防災行政無線(屋外スピーカー)で放送を行います。放

送に合わせて、自分の身の安全を守る行動を行いましょ。

なお、試験放送のため、全国的にテレビ・ラジオの放送や、携帯電話・スマートフォン等の緊急速報メール(エリアメール)には流れません。

**問** 総務課

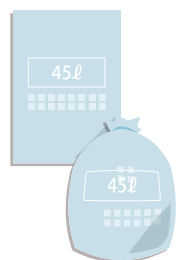
(☎086・482・0611)

## 町指定ごみ袋の取り出し方が変わります

10枚入りの包装袋に取出口を設け、ごみ袋を1枚ずつ取り出せるように変更しました。

・新しい袋は、7月頃から各販売店の現行の在庫がなくなり次第、店舗に並ぶ予定です。

・現行の指定ごみ袋は、これまでどおり使用できます。



**問** 町民課

(☎086・482・0613)

## 監査基準を策定しました

地方自治法等の一部を改正する法律により、監査委員は監査等の信頼性を高め、監査の適正かつ有効な実施を図るために監査基準を策定、ホ

ームページに公表しました。

**問** 議会事務局

(☎086・482・2608)

## 長雨の季節がやってきます

# 大雨、土砂災害に注意しましょう

これからの季節は、大雨や長雨、集中豪雨により、風水害や土砂災害などの災害が発生しやすくなります。いざというときのために、災害への備えを進めましょう。

**避難場所、避難経路を事前に確認しましょう**

◆安全な避難を行うためには、避難場所、避難経路を事前に確認しておくことが重要です。

◆すでに浸水が始まるなど、外が危険な場合には建物の2階（崖から

離れた場所）に避難しましょう。

◆防災マップなどを活用して、適切な避難方法を確認しておきましょう。

◆家族が離れているときの安全確認の方法を決めておきましょう。

**非常時の持ち出し品は、事前に準備しておきましょう**

◆貴重品、衣類、非常用食品などを準備しておきましょう。

◆懐中電灯やラジオの準備も大切です。

◆避難時の荷物は必要最低限にしましょう。

## 土のうステーションをご利用ください

早島町では、町民の皆さんが必要に応じ、いつでも土のうを持ち出せるように「土のうステーション」（土のう置き場）を町内3箇所に設置しています。土のうステーションの中に入っている土のうの重さは約10kgで、40袋が入っています。必要に応じて必要な分だけを各自でお持ちください。

また、土のうを持ち出す前に、各ご家庭でも保管場所を確保し、繰り返しご使用ください。

設置箇所：町防災倉庫、消防団第6部機庫、消防団第7部機庫

問 総務課（☎086・482・0611）



前面カバーをはずすと土のうが取り出せます



消防団第6部機庫に設置してある土のうステーション

## 避難行動要支援者の意思確認を行っています

災害発生時、高齢者や障害のある人などの多くは、自らの力で避難することの困難な避難行動要支援者となることが考えられます。

町では、いざという時に避難支援（安否確認、情報伝達、避難誘導など）が行えるよう、あらかじめ町と関係団体とで情報を共有したいと考えています。

対象となる人には、町から情報提供の意思確認書を送付していますので、登録へのご協力をお願いします。なお、以前登録している人にも3年ごとに再度確認を行います。詳しくはお尋ねください。

問 総務課（☎086・482・0611）  
健康福祉課（☎086・482・2483）

## 避難情報の発令について

内閣府は、平成30年7月豪雨を教訓に、大雨や土砂災害時に市町村が発令する避難情報などを住民に分かりやすく発信することを目的に、5段階の警戒レベルを導入しています。

警戒レベルと、それに対応する避難情報・避難行動などを確認しておき、避難情報の発令時には迅速に行動しましょう。



警戒レベル	行動を促す情報	住民の取るべき行動
5	●災害発生情報	命を守る最善の行動
4	●避難勧告 ●避難指示（緊急）	速やかに全員避難
3	●避難準備・高齢者等避難開始	高齢者等は避難 その他の人は準備
2	●注意報（気象庁）	避難場所等の再確認等
1	●警報級の可能性（気象庁）	災害への心構えを高める

# 「警報の危険度分布」を活用し、早めの避難判断を！



**問** 岡山地方気象台は、大雨により重大な災害が発生すると判断した場合に、市町村単位で大雨警報や洪水警報を発表します。

また、雨の様子や、どの地域でどの災害が発生するおそれが高いかを『ひと目で分かりやすく』お知らせするため、「洪水害」「土砂災害」「浸水害」の「警報の危険度分布」を行っており、それぞれスマートフォンで簡単に確認することができます。

大雨警報や洪水警報が発表された場合は、お手持ちのスマートフォンで最新の情報を確認し、早めの避難行動の判断などにぜひ活用ください。

**岡山地方気象台**  
 (☎086・223・1721)

## 非常備蓄品をそろえましょう

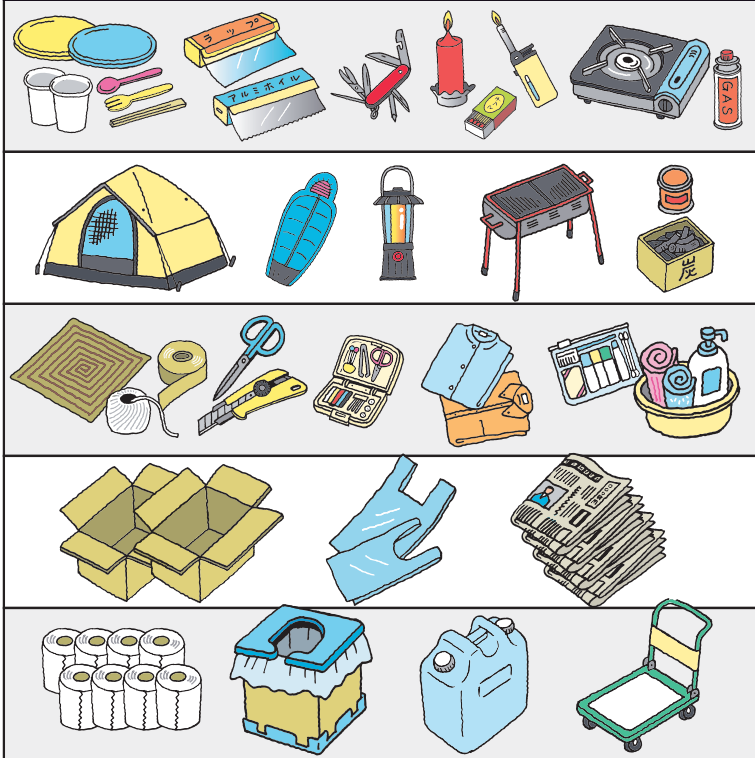
電気、水道、ガスといったライフラインは、大災害発生直後は停止し、利用できなくなることを覚悟しておきましょう。大災害発生時、支援物資がすぐに届くとは限りません。コンビニなどのお店にも人が殺到し、商品がすぐなくなる可能性もあります。

### 自宅で7日間過ごす時に必要な備蓄品

#### 水・食料は…

**非常食は最低でも3日分でできれば7日分を備蓄**

大規模災害の場合、ライフラインや物流が復旧するまで長期に及ぶことが考えられるため調理に手間がかからないものを各自で十分に用意しておきましょう。賞味期限にも注意を!!



- ・水 (飲料用1日分は3ℓ×家族の人数)
- ・食料 (インスタント・レトルト・缶詰 など)
- ・食器 (スプーン・フォーク・割りばし・トレー皿・使い捨てコップ)
- ・ラップ・アルミホイル
- ・ナイフ・缶切り・栓抜き
- ・カセットコンロ・カセットボンベ
- ・ろうそく・マッチ・ライター
- ・アウトドア用品 (テント・寝袋・ランプなど)
- ・バーベキューセット・木炭・固形燃料
- ・梱包用ひも・風呂敷
- ・はさみ・カッター
- ・布製ガムテープ
- ・裁縫セット
- ・着替え
- ・洗面・風呂セット
- ・段ボール箱
- ・ビニール袋・ゴミ袋
- ・新聞紙
- ・トイレトペーパー・簡易トイレ
- ・ポリタンク (給水用)
- ・台車・カート (飲料水などの運搬用)



## 6月から個別けんしん「がん検診等・特定健診・後期高齢者健診」が始まります

がんは、現在日本人の死因の第1位です。また、生涯のうちにかんにかかる可能性は、男性の2人に1人、女性の3人に1人と推測されており、日本人の3人に1人ががんで死亡しているとも言われています。

がんや生活習慣病は、早期には自覚症状が無く、症状が現れた時にはすでにかなり進行していることがあり、健康長寿の妨げとなるだけでなく、医療費にも大きな影響を与えます。早期に発見するには、無症状のうちから定期的な検(健)診を受けることが大切です。

町のがん検診等、特定健診、後期高齢者健診は6月から始まります。詳しくは、今月号折込冊子「令和2年度早島町けんしんのご案内」をご覧ください。

なお、新型コロナウイルス感染症の流行状況により、個別けんしんの実施について変更となる可能性がありますので、予約の際に実施医療機関にお問い合わせください。

年に1回は  
検(健)診を受けましょう



### ※記事の訂正のご案内

4月号広報紙に折込の「早島町保健ガイド」(冊子)に訂正があります。

訂正箇所は次のとおりです。お詫びして訂正します。

該当ページ数 1〜4ページ

▶訂正箇所▶

各ページの訂正該当部分

(訂正前)「肺炎ウイルス検診」



(訂正後)「肝炎ウイルス検診」

早島町国民健康保険からのお願い

職場健診受診や医療機関受診のため、  
特定健診を受診していない人へ

健診・検査結果の情報提供をお願いします！

早島町国民健康保険では、40歳から74歳の国民健康保険被保険者を対象に、特定健診を実施しています。

早島町の特定健診を受診していない人で、医療機関で定期受診している場合や、「労働安全衛生法」に基づく職場での健診を受けている場合は、特定健診の検査項目について結果を情報提供していただくことで、特定健診に代えることができます。

結果を提供していただく、町の特定健診を受けた場合と同様に、それぞれの人にあった健康教室や運動教室、特定保健指導等のご案内や、生活習慣改善のアドバイス等を行います。また、提供いただいた健診結果やその変化を分析することにより、早島町が保健事業を実施するための参考とさせていただきます。

対象となる人

- (1) 次の(1)〜(3)の全てにあてはまる人
- (2) 令和2年4月1日以降継続して早島町国民健康保険に加入しており、

同年度内に40歳から74歳に到達する人

- (2) 早島町の特定健診を受診しない人で、人間ドック等の補助を受けていない人のうち、

① 医療機関で定期的に受診している人

あるいは、

② 令和2年度(令和2年4月1日〜令和3年3月31日)に職場の健診を受診している人

- (3) 指定の検査項目のすべてを令和3年3月31日までに提供できる人

健診・検査結果の提供をいただきたい人には粗品をプレゼントいたします！

詳しくは町民課へお問い合わせください。

問 町民課

(☎086・482・0611)



# けんしんの受診費用を一部助成します

## 対象の検診(健診)について人間ドック等を受けた人へ、受診費用の一部を補助します

### (1) 特定健康診査・後期高齢者健診

#### 対象

町内に住所を有する令和3年3月31日時点の年齢が40歳以上で、今年度の1年間を通じて早島町国民健康保険に加入している人、または町内に住所を有する後期高齢者医療加入の人

#### 対象となる検査項目

◇必須項目：身長、体重、腹囲(後期高齢者健診は除く)、血圧、診察血中脂質検査、肝機能検査、血糖検査、尿検査

◇詳細な健診を受けた人：必須項目に加え貧血検査、心電図検査、眼底検査

補助額 上限5,000円

#### 受診回数

令和2年4月1日から令和3年3月31日までに1回

※町が行う集団けんしん及び個別けんしんで肺がん検診を受診した人、職場等で費用の助成を受けている

人、保険診療として受診した人は対象になりません。

### (2) ヘリカルCT検査、マルチスライスCT検査による肺がん検診

#### 対象

町内に住所を有する令和3年3月31日時点の年齢が40歳以上の人

#### 対象となる検査項目

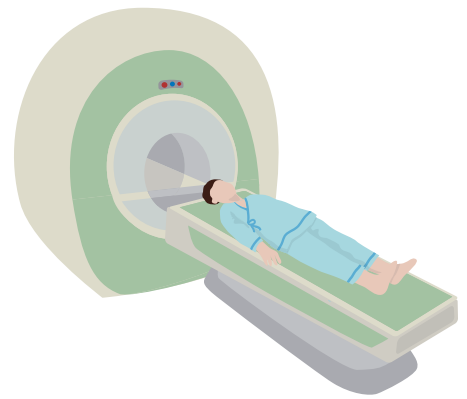
ヘリカルCT検査またはマルチスライスCT検査のいずれか一方

補助額 上限3,000円

#### 受診回数

令和2年4月1日から令和3年3月31日までに1回

※町が行う集団けんしん及び個別けんしんで肺がん検診を受診した人、職場等で費用の助成を受けている人、保険診療として受診した人は対象になりません。



### (3) 無料クーポン券を使わずに受診した女性検診(対象となる検診のみ)

#### 対象

無料クーポン券の配布を受けた人で、人間ドック等でクーポン券を使わずに対象の女性検診を受診した人

#### 対象となる検診

子宮がん検診、乳がん検診(視触診・マンモグラフィ併用のみ)

補助額 上限3,000円

#### 受診回数

令和2年4月1日から令和3年3月31日までに1回

### 《申請の方法》

町民課および健康福祉課の窓口で令和3年3月31日までに申請してください。後日、指定の口座に受診費用の一部を振り込みます。

### 《申請に必要なもの》

- ① 領収書
- ② 検診(健診)結果の写し
- ③ けんしん受診券(特定健診・後期高齢者健診)

※町が発行する未使用のけんしん受診券

④ 未使用の令和2年度版無料クーポン券

※(3)の申請のみ

⑤ 振込口座が確認できるもの

⑥ 印鑑



### 問・受付窓口

町民課(特定健診)

☎086・482・0613

健康福祉課(がん検診等)

☎086・482・2483

# はやしままちの保健室



歯とお口の健康づくりについて

健康なお口で、美味しく食べよう、元気に過ごそう！

むし歯や歯周病とはどんな病気ですか？

**むし歯**  
むし歯菌により、歯が壊されている病気



**歯周病**  
歯周病菌により、歯を支える歯ぐきや骨が壊される病気



むし歯や歯周病が進んでしまつと…

- ・食べ物が食べづらい
- ・歯が抜けてしまう
- ・歯周病が進行すると、糖尿病や心臓病などの全身の病気につながる可能性がある

いつまでも元気でいきいきとした生活を送るために歯の健康づくりはかかせません！



むし歯・歯周病予防のための生活習慣

- ①歯みがきをしっかりとしよう  
歯間ブラシやデンタルフロスを併用すると効果的です。
- ②かかりつけ歯科医を持ち、定期検診を受けよう  
定期的に歯や口の状態を、歯科医師にチェックしてもらいましょう
- ③食生活を見直そう  
バランスのよい食生活と噛みごたえのある食材を食べましょう
- ④生活習慣を見直そう  
ストレス、疲労をためない、睡眠をしっかりとる、禁煙などの生活を心がけましょう



★6月4日～10日は  
歯と口の健康週間です★  
咲かそうよ 笑顔の花を  
歯みがきで  
(令和2年度 歯と口の健康週間標語)

## みんなで育む食育の輪 6月は食育月間 毎月19日は食育の日

みなさんは食育という言葉をご存じですか。食育基本法では、さまざまな食の経験を通して、知育・徳育・体育の基礎づくりとなるものと位置付けられており、健全な心とからだや、豊かな人間性をはぐくみ、生涯にわたって健全な食生活が実践できるための、「食の知識」や「食を選択する力」を身につけることであると謳われています。

近年は、食の欧米化や、朝食欠食、孤食等、食に関するさまざまな問題が多く存在しており、食の重要性が改めて認識されています。

6月の食育月間を機会に、日頃の食生活について振り返ってみてはいかがでしょうか。

### 「食事のこんな「こ」はありませんか？」

- 孤食（1人で食事をする）
- 子食（子どもだけで食事をする）
- 個食（それぞれが別々のものを食べる）
- 固食（同じものばかり食べる）
- 濃食（濃い味付けのものばかり食べる）
- 小食（食事の量が少ない）
- 粉食（パン、麺類など粉から作られたものばかり食べる）

あてはまったものはありますか？  
食事は内容だけでなく、誰と食べるか、いつ食べるか等食卓の状況も重要です。日頃のちょっとした習慣を見直して、望ましい食生活を目指しましょう。

### 【早島町での食育の取り組み】

- 栄養委員さんによる食育活動  
ベビママサロン、わんぱく広場の離乳食、幼児のおやつ提供
- ・夏休み子ども料理教室 など
- 愛育委員さんによる食育活動  
地域サロン、健康教室で高血圧、骨粗鬆症予防等について普及啓発など
- 保育園・幼稚園での取り組み  
・はしの持ち方、食事のマナーの指導
- ・園での野菜づくり など
- 小・中学校での取り組み  
・家庭科の授業にて、夏休みの課題で簡単にできる朝ごはんレシピの考案
- ・学校給食週間での、地場産物を取り入れた献立、調理場の職員との交流給食 など
- 行政での取り組み  
ベビママサロン、わんぱく広場、健診等における食育 など



# 介護保険料軽減措置のお知らせ

介護保険料には、消費税による公費を投入した低所得者の保険料軽減強化の仕組みがあり、平成27年4月から一部実施をしています。令和元年10月の消費税10%への引き上げにより、軽減措置が完全実施される令和2年度については、昨年度から所

得段階1～3段階の人の介護保険料が表1のとおり変更となります。なお、これ以外の介護保険料（第4段階（第9段階）は据置きとなります。令和2年度の保険料は表2のとおりです。

## 介護保険料の納付について

令和2年度の介護保険料は、6月中旬に保険料決定通知書を郵送してお知らせします。ご確認いただき、普通徴収の場合は、期限内に納付をお願いします。

### 【特別徴収（年金天引き）】

年金が年額18万円以上の人は、年金から介護保険料が天引きされます。

### 【普通徴収（納付書払い）】

年金が年額18万円未満の人、65歳に到達したばかりの人、他の市区町村から転入した人、修正申告などで保険料の所得段階が変更になった人などは、町から送付する納付書で期日までに金融機関などでお支払いください。

【表1】

所得段階		平成31年度 (令和元年度)	令和2年度
第1段階	負担割合	0.375	0.3
	年額	27,000円	21,600円
第2段階	負担割合	0.625	0.5
	年額	45,000円	36,000円
第3段階	負担割合	0.725	0.7
	年額	52,200円	50,400円

【表2】

## 令和2年度 早島町介護保険料

段階	対象者	負担割合	年額
1	・生活保護の受給者 ・世帯全員が住民税非課税かつ老齢福祉年金受給者 ・世帯全員が住民税非課税かつ「公的年金等の収入金額+合計所得金額-公的年金等の所得金額」が80万円以下	0.3	21,600円
2	・世帯全員が住民税非課税かつ「公的年金等の収入金額+合計所得金額-公的年金等の所得金額」が80万円を超え120万円以下	0.5	36,000円
3	・世帯全員が住民税非課税かつ「公的年金等の収入金額+合計所得金額-公的年金等の所得金額」が120万円を超える	0.7	50,400円
4	・本人が住民税非課税（世帯課税者）かつ「公的年金等の収入金額+合計所得金額-公的年金等の所得金額」が80万円以下	0.9	64,800円
5	・本人が住民税非課税（世帯課税者）かつ「公的年金等の収入金額+合計所得金額-公的年金等の所得金額」が80万円を超える	基準額	72,000円
6	・本人が住民税課税で合計所得金額が120万円未満	1.2	86,400円
7	・本人が住民税課税で合計所得金額が120万円以上200万円未満	1.3	93,600円
8	・本人が住民税課税で合計所得金額が200万円以上300万円未満	1.5	108,000円
9	・本人が住民税課税で合計所得金額が300万円以上	1.7	122,400円

※合計所得金額…収入金額から必要経費に相当する金額を控除した金額のことで、扶養控除や医療費控除などの所得控除をする前の金額です。また、長期譲渡所得及び短期譲渡所得は特別控除額を控除して得た額を用います。

問 健康福祉課 (☎086・482・2483)

接種費用の一部を公費で負担する令和2年度の定期接種対象者

	対象者	生年月日
A	65歳となる人	昭和30年4月2日～昭和31年4月1日生
	70歳となる人	昭和25年4月2日～昭和26年4月1日生
	75歳となる人	昭和20年4月2日～昭和21年4月1日生
	80歳となる人	昭和15年4月2日～昭和16年4月1日生
	85歳となる人	昭和10年4月2日～昭和11年4月1日生
	90歳となる人	昭和5年4月2日～昭和6年4月1日生
	95歳となる人	大正14年4月2日～大正15年4月1日生
	100歳となる人	大正9年4月2日～大正10年4月1日生
B	60歳から65歳未満の人で、心臓、腎臓、呼吸器の機能に自己の身の日常生活活動が極度に制限される程度の障害や、ヒト免疫不全ウイルスによる免疫の機能に日常生活がほとんど不可能な程度の障害がある人	

令和2年度高齢者を対象にした肺炎球菌ワクチンの予防接種のお知らせ

定期接種の対象者は毎年異なります

接種の機会を逃さないようご注意ください

接種期間 令和3年3月31日(水)まで  
接種場所 岡山県内の協力医療機関



◇この制度では、今までに成人用肺炎球菌ワクチンを接種したことがない人を対象に、令和2年度までの間に1人1回、定期接種の機会を設けています。

◇対象となる年度においてのみ、定期接種として公費助成が受けられます。対象となる人には対象年齢となる年度にご案内します。

自己負担金 3,500円

接種料金の減免

住民税非課税世帯、生活保護世帯の人で減免を希望する人は、接種前に必ず印鑑とハガキを持参して健康福祉課窓口で申請してください。

接種方法

かかりつけの医師に相談のうえ、直接医療機関へ申し込んでください。

医療機関へ持っていく物

健康保険証または後期高齢者医療被保険者証、個人通知のながき  
上記表Bに該当する人は、身体障害者手帳または診断書

肺炎球菌とは

肺炎球菌は主に気道の分泌物に含まれる細菌で、唾液などを通じて飛沫感染し、気管支炎や肺炎、敗血症などの重い合併症を引き起こすことがあります。

肺炎はわが国の死亡原因の第5位となっています。また、日常的に生じる成人の肺炎のうち4分の1から3分の1は肺炎球菌が原因と考えられています。

予防接種の効果

肺炎球菌には90種類以上の血清型があり、定期接種で使用される「23価肺炎球菌ワクチン」は、そのうちの23種類の血清型を予防の対象としたワクチンです。この23種類の血清型は、成人の重症の肺炎球菌感染症の原因の約6割を占めるといふ研究結果があります。



健康福祉課

(086)・482・2483



## 6月保健ガイド

### こころの健康相談(要予約)

日時 6月24日(水)  
13:00~14:00

場所 梅檀の家  
※専門医師が相談に応じます。

問 健康福祉課  
(☎086・482・2483)



## 早島の人の動き

(令和2年5月1日)

		前月比
町人口	12,671人	(+34人)
男性	6,110人	(+10人)
女性	6,561人	(+24人)
世帯数	5,098世帯	(+16世帯)

水畑 信男	松江 正三	渡邊 春代
90歳 (4月18日、金田)	56歳 (4月14日、金田)	97歳 (4月9日、下前瀧)

おくやみ  
申し上げます



現在交付している心身障害者・ひとり親家庭等医療費受給資格証は、6月30日で期限切れになります。6月8日(月)までに更新の手続きを行ってください。

前年度所得超過等で対象とならなかった場合でも、所得の減額などにより対象となる場合があります。詳しくは広報5月号をご覧ください。健康福祉課までお問い合わせください。

更新期間  
申請書送付後から6月8日(月)ま

問 健康福祉課  
(☎086・482・2483)



で(土・日曜日を除く8時30分~17時15分)  
提出場所 町役場健康福祉課窓口

## 心身障害者・ひとり親家庭等医療費受給資格証の更新及び新規申請について

## 児童手当現況届を提出しましょう

現在児童手当を受給している人は、6月中に「現況届」を提出する必要があります。現況届は6月1日における状況を確認し、児童手当を受けられる要件があるかを確認するためのものです。

現在受給している人には、現況届の用紙と添付書類についての案内を送付します。必要事項を記入のうえ、6月30日(火)までに提出してください。

なお、現況届の提出がないと、6月分以降の手当が受けられなくなる場合がありますのでご注意ください。

問 健康福祉課  
(☎086・482・2483)



# 地域包括支援センター便り

問  
086・482・2432  
地域包括支援センター

## 今こそ、フレイルを 予防しよう!!

新型コロナウイルス感染症予防のため、外出する機会が減少し、自宅で過ごす時間が長くなっていく人も多いことと思います。日中の活動量が減ると、心身機能の低下が起こり、要介護状態に近づく恐れ（フレイル状態）があります。フレイル状態になると、体の回復力や免疫力も低下し、疲れやすくなります。

今こそ自宅でできることに取り組み、フレイルを予防しましょう。



地域包括支援センターでは、「いきいき百歳体操」等のパンフレットの配布やDVDの貸し出しを行っています。ご希望の人は地域包括支援センターまで。

## やってみよう！自宅でできる4つの運動！

体を動かす機会が減ると、心身機能が低下して「動けなくなる」ことが懸念されます。転倒等を予防するためにも、日ごろからの運動が大切です。※回数は、体力や体調に合わせて実施してください

### つま先を上げる運動



片方ずつ、ゆっくり!!  
目標20回

- ①椅子に座り、足をすこし前に出す。  
※背もたれから、背中を離し姿勢よく座りましょう!!
- ②片方ずつ、ゆっくりとつま先を持ち上げる。

### 片足立ち



片方ずつ、ゆっくり!!  
目標10回

- ①椅子や机に片手をつき立つ  
※ふらつきなどがある場合は、両手を支えに立つ。



- ②手をついている側と反対側の足をあげる。「10」ゆっくり数える。

### かかとを上げる運動



ゆっくり!! 目標20回

- ①椅子や机を支えに立つ。
- ②両足のかかとをあげる「10」ゆっくり数える。

### 椅子からの立ち上がり



おじぎをしながら、  
ゆっくり!! 目標20回

- ①椅子に浅く腰を掛け、おじぎをしながら、ゆっくり立ち上げる。
- ②座る時は、ゆっくりおじぎをしながら、お尻をつけ座る。



## 介護予防

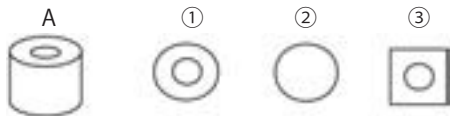
早島町地域包括スタッフ版

### 「あいうべ体操」で筋力アップ



- 口を大きく「あ〜」「い〜」「う〜」「べ〜」
- 声は小さい方がいいです
- まず10回チャレンジしましょう!! 目標30回
- アゴが痛むときは「い〜」「う〜」だけでも大丈夫

【脳トレ1】図形Aを上から見た時、何番になるか考えてみよう!



【脳トレ2】ひらがなのひき算です。よく読んで数字で答えましょう。

- 例) さんじゅうひくじゅうご 15 (30-15)
- ① ななじゅうさんひくにじゅうご \_\_\_\_\_
  - ② じゅうはちひくきゅう \_\_\_\_\_
  - ③ よんじゅうにひくにじゅうさん \_\_\_\_\_



## 食生活・口腔ケア

免疫力を低下させないためには、しっかりと栄養を摂り、お口の健康を保つことが大切です。

### 〈食生活・口腔ケアのポイント〉

- ・1日3食欠かさず、バランスのよい食事を摂りましょう!!
- ・毎食後と就寝前に歯磨きをしましょう!!
- ・お口の周りの筋肉を保つよう、しっかりと噛んで食べましょう!!
- ・あいうべ体操等にも取り組みましょう!!

## 人との交流

孤独を防ぎ、心身の健康を保つためにも人との交流は大切です。家族や友人と電話で話をしてみてはどうでしょう? 人と繋がることで心が元気になります!!

## 認知症予防

考えることで脳が活性化します。自宅でできる脳トレ(日記を書く・手先を動かす・料理を作る等)を行ったり、新しい趣味を見つけたりして日々楽しんで過ごすことが認知症予防につながります!

## 権利擁護



### 第1回 無料相談会

6月24日(水) 14時~16時  
※前日までに予約が必要です。  
(☎086・482・2432)

## 成年後見制度に関するご相談

成年後見制度(法定後見・任意後見)に関するご相談や権利擁護に関するご相談があれば地域包括支援センターまでお寄せください。無料相談日には、早島町役場にて司法書士や弁護士等のアドバイザーによる個別相談会も実施します。

## 介護給付

## 介護給付費通知書を 確認しましょう

6月中旬ごろに

ハガキを発送します

介護給付費通知書は、介護予防のサービス利用状況をお知らせする大切な通知で、町から年に4回(6月、9月、12月、3月)送付しています。

※介護サービス費の請求書や支払い通知書ではありません。

通知書が届いたら、サービス内容や回数などを、その月のサービス利用票や領収書と見比べ、記載内容に誤りがないか確認しましょう。

◆「介護給付費通知書」に記載されている項目は次のとおりです。

- ・介護保険被保険者番号・氏名
- ・介護サービスを利用した月
- ・介護サービスを実際に請求した事業者名
- ・利用した介護サービスの種類
- ・その月に利用した介護サービスの日数又は回数
- ・利用者負担額
- ・サービス費用合計額 自己負担額と保険負担額の合計額

問 健康福祉課介護保険係

(☎086・482・2483)

## 地域包括支援センター 6月の行事予定

日にち	時間	行事	場所
23日(火)	9:00~12:00(要予約)	もの忘れ相談会	早島町役場1階
24日(水)	14:00~16:00(要予約)	成年後見無料相談会	早島町役場2階





## 図書館だより

次の6月の図書館定例お話し会は新型コロナウィルス感染予防のため、お休みします。

☆ストーリーテリングの時間

☆かみしばいの時間

☆おはなしの時間

図書館カレンダー 6月のお休み

1,8,15,22,25,29日

☆6/25は電話対応可☆

問 町立図書館 (☎086・482・1513)

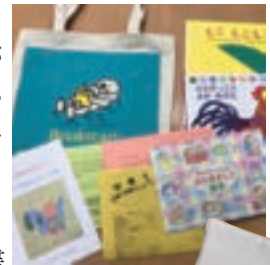
### ★ブックスタートパック郵送について★

ブックスタートについては、お申し込みをいただいた対象者に絵本などが入ったブックスタートパックを順次郵送しています。

小さなお子さんを連れての外出が難しい今、お家で絵本を楽しんでいただき、一日も早く安心して外出できる日を願ってお送りしています。ぜひご活用ください。

\*ブックスタート事業については、図書館

館にお問い合わせくださるか、下記ホームページをご参照ください。 <http://www.bookstart.net>



## おススメの本

### 『子育てはだいたい大丈夫』



森戸 やすみ (著) / 内外出版社 / 493.98円

小児科専門医で2児の母でもある著者が、子どものために日々がんばりすぎて不安に陥りがちな保護者に、どんなことに気を付けたらいいか、どんなことは気にしなくてもいいかをやさしく伝えています。子育てに自信が持てるようになるはずです。

### 『天才科学者はこう考える』



ジョン・ブロックマン  
ダイヤモンド社 / 404円

「危険」は証明できても「安全」は証明できない、意見をいくら集めても事実はならない…。一流の研究者・思想家のみ入会を許されるオンラインサロンの会員151人が「思考力を上げる科学の概念」を解説します。

### 『あなたの暮らしに似合う花』



平井 かずみ (著) / 扶桑社 / 627円

フラワースタイルの著者が、陶芸家、フードコーディネーター、セラピスト、スタイリストなど21人の友人宅で花を生け、コンセプトや花への想いを語ります。美しい花の姿をたっぷり楽しめます。

### 『スープジャーで作るすてきなヘルシーランチ』



金子 絵里加 (編) / 東京書店 / 596円

スープやおかずを熱々・冷え冷えのまま持ち歩けるフード用コンテナ「スープジャー」。野菜たっぷりの食べるスープ、副菜おかず、ひんやりデザートなど300mlのスープジャーを使ったお弁当レシピを紹介。



### 『人間のれきしーはじめて読む人類の本ー』

キャサリン・バー (文) / 絵本塾出版 / Eハ

何百万年も昔に起きた巨大な衝突からはじまった人間の驚くべき物語。最初の人類の登場、動物を狩り、草や木の実を食べていた人間の暮らし。最新の科学にもとづき、人類の歴史について紹介する絵本です。

# 心映の投句 俳句・短歌

第528回早島俳壇定例会作品

石井宏幸選

スタートは黄のチューリップ歩く 大崎 弘子

「チューリップ喜びだけを持つている」入口に脛灸する細見綾子の句だ。歩けることの喜びの始点に咲いていたのは正にそのチューリップ。それも喜びの黄。

見下ろすも浄土仰ぐも花浄土 坪井日出夫

視線を上下させることにより花の雲の立体感を的確に表現された。上下するたびに溜息が漏れるほどの桜花。その命の歡喜に包まれる。

登り切り中空に敷く花筵 坪井 信幸

登ったのはどこでもよい。登り切った充足と、すぐそこに空がある場所を占めて桜を見る楽しさを、「中空に敷く」と詠う。

花菜風掴み赤子のたなごころ 石井 淳也

青空を緋に縫取りてしだれ梅 中村 清子

魚島を狙ふ海鳥島を成す 石井美由紀

春愁や波音を聞く虚貝 郷原 和美

蔭までも紅く染めあり大躑躅 筑後 道明

轉さえずりを容れて大樹の静まりぬ 青葉 恵子

ほうとう食む富士の残雪眺めつつ 谷水 勝利

慈悲深き佛の笑みへ花吹雪 佐々木正俊

桜咲く江戸の名残の陣屋跡 佐藤 寛

轉の空に水の輪また水の輪 石井 宏幸

## ▽坪井日出夫特選三句

背景に見えて花には見えぬ雨 石井 宏幸

カルストの白き岩肌花の舞ふ 石井美由紀

足癒えし証の歩幅青き踏む 大崎 弘子

\*毎月第3日曜日13時30分から中央公民館で句会を行っていただきます。

\*俳句は五・七・五であること、季語が入っていることが約束です。

\*どなたでも十句を用意してご参加ください。

\*問い合わせ 坪井(☎086・483・2157) 筑後(☎086・482・2339)

早島短歌会3月詠草

濱田 棟人 選

(作者は、あいうえお順)

坂道を立ちこぎで登る子供等の自転車思はず押したくなるよ 岡沢智恵子

塀の上に一羽のみなる尉鶴がびよんびよん飛びて春楽しむや 岡本 稔子

石州瓦の朱の家に来て見上げれば神の山なる雪の大山 川上 安代

食べ物の「コマーシャル」が旨さうでわが目の毒とチャンネル替へる 鈴木 信子

夫と行く土手のウォークは並べない夫の姿が段々後に 溝手 和子

白菜が届けば孫の好物のチーズと牡蠣と牛乳の鍋を 安原 敏子

背伸びして見る常山はぼんやりと霞の中に背の低き山 安原 知子

## ▽選者 濱田 棟人 詠草

ユーラシアの外れの村に暮らしをり南十字を仰ぐことなき

\*短歌会は中央公民館で毎月第3土曜日、14時から行っています。

\*「一首から五首まで」お持ちくだされば、どなたでも参加できます。

\*入会希望者は、ゆるびの舎または中央公民館にお申し込みください。





# Hello Babies

こんにちは赤ちゃん

4月生まれの赤ちゃん



たなべ えま  
田邊 咲磨ちゃん

女の子 (4月1日・長津・畑岡)  
父・佳輝、母・麻衣子

おおみち あまね  
大道 天音ちゃん

女の子 (4月9日・塩津)  
父・敏之、母・仁美

おかした きや  
岡下 桜彩ちゃん

女の子 (4月21日・長津・畑岡)  
父・晃大、母・千秋

うりゅう みお  
瓜生 美桜ちゃん

女の子 (4月22日・長津・畑岡)  
父・翔太、母・美奈子

まさとみ めいさ  
正富 芽依咲ちゃん

女の子 (4月27日・無津)  
父・靖章、母・夢実



# For Health

保健情報

## 予防接種を受けましょう！

感染症にかからないように、また他の人にうつさないために予防接種で免疫をつけましょう！以下は定期予防接種の一部です。

### ◎麻しん・風しん混合ワクチンの予防接種

対象者は下記のとおりです。

第1期 生後12か月～24か月未満の児

第2期 5歳～7歳未満で小学校入学前の1年間にある児

### ◎二種混合(ジフテリア・破傷風)の予防接種

小学6年生のおさんは、二種混合の予防接種の対象年齢(11歳～13歳未満)になります。

### ◎日本脳炎の予防接種

日本脳炎の予防接種は、標準的にはI期を3歳で2回・4歳で1回、II期を9歳で1回(合計4回)受けることになっています。また、以下の①または②に該当する人には特例措置があります。

①平成19年4月1日以前生まれで20歳未満の人

I期およびII期の不足分(1～4回)を接種可能。

②平成19年4月2日～平成21年10月1日の間に生まれた人

I期の対象年齢(生後6か月～90か月未満)の間にI期の接種が完了しなかった人は、II期の対象年齢(9歳～13歳未満)の期間中にI期の未接種分(1～3回)を接種可能。7歳6か月～9歳未満の間は不可。

### 《予防接種の受け方》

1. かかりつけの医療機関で、受けようとする予防接種の接種日時等確認し、直接予約して接種してください。
2. 予防接種予診票は、医療機関に備えてありますので、直接受診してください。

### 《持っていく物》

- ・小児医療費受給資格者証・健康保険証・母子健康手帳

問 健康福祉課 (☎086・482・2483)

## 6月こども保健ガイド

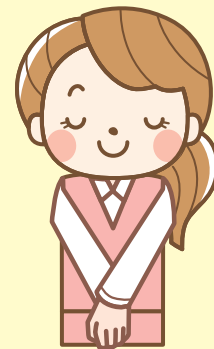
場所 ゆるびの舎・健康づくりセンター

問 健康福祉課・保健師 (☎086・482・2483)

## 6月の行事は 中止です

6月の行事は中止になりました。

個別の相談は受け付けていますので、子育てのことなどでお困りのことがあれば、役場健康福祉課(☎086・482・2483)までお気軽にお問い合わせください。





## はやしま児童館

問い合わせ先  
 早島児童館 〒701-0304早島町早島1297-1  
 TEL/FAX 086-483-2358

児童館は0歳から18歳までの子どもたちがのびのびと楽しい時間を安心して過ごせる場所です。楽しい遊びや体験活動などを通じて、子どもたちが心豊かにいきいきと育つことをお手伝いしています。

お子さんはもちろんのこと、親子で楽しめる行事もたくさんあり、お母さん同士の交流も生まれる場所です。ぜひご利用ください。

開館時間 10時～17時

休館日 火曜日、国民の祝日、年末年始



### ～乳幼児を対象にした教室を開催しています～



#### おやこひろば

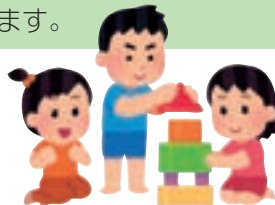
日時 第2・4金曜日10時～11時

0～3歳の乳幼児の親子を対象に、わらべ歌、絵本、制作、運動遊びなどを行っています。

#### なかよしひろば

日時 第2水曜日13時30分～14時30分

3歳～就学前の親子を対象に、運動、クッキング、集団遊びなどを行っています。



#### ふれあいサロン

日時 第3金曜日10時30分～12時

0歳～就学前の親子を対象に、情報交換や保健師による育児相談などを行っています。

※令和2年5月15日現在、新型コロナウイルス感染拡大防止のため児童館は閉館しています。6月以降の予定は、町ホームページをご覧ください。



## かんだ子育て支援センター あそびのひろば

〒701-0304  
 都窪郡早島町早島4849-1  
 かんだ保育園内 ☎086-480-0580  
 k-shien@kurukuru.or.jp  
 利用時間 10:00～16:00

開園日 月～土曜日  
 (ただし、日曜日・祝日・年末年始は除きます)  
 ＊上記以外でも園行事の関係でお休み  
 になることがあります。詳細については気軽に問い合わせください。

1日(月)	11:00～	ふれあいあそび
8日(月)	11:00～	しゃぼん玉あそび
11日(木)	10:00～ 定員8組 要申込	にこにこ赤ちゃん 1回目
15日(月) ～ 20日(土)	10:00～	作ってあそぼう ～父の日プレゼント～

22日(月)	11:00～	おはなしなあに
23日(火)	13:30～	赤ちゃんサロン 対象：1歳半までの親子
25日(木)	10:00～ 定員8組 要申込	にこにこ赤ちゃん 2回目
29日(月) ～ 7月7日(火)	10:00～	作ってあそぼう ～たなばた飾り～

### ★にこにこ赤ちゃん〈2回で1つのコースです〉

日時 11日(木)、25日(木) 10:00～  
 対象 1歳までの赤ちゃん(8組:要申込)  
 資料代 200円  
 場所 早島町地域福祉センター  
 (2F プレイルーム)

持ち物 バスタオル

＊ハイハイのみみつや絵本のことなどについて一緒に  
 考えてみませんか? カフェタイムもあるよ!  
 おしゃべりしながら子育て仲間をつくりましょう♥

新型コロナウイルスの感染拡大防止のため、企画が中止になる場合があります。ホームページをご確認ください。

### 〔予告〕

### ★すまいるキッズ〈2回で1つのコースです〉

日時 7月2日(木)・9日(木) 10:00～  
 対象 1～3歳の親子(8組:要申込)  
 給食代 500円

### ★一時保育(要事前登録)

お子さんのお世話ができない時、一時的にお預かりします。  
 早島保育園 直通電話(☎086-486-1231)  
 かんだ保育園 直通電話(☎086-480-1489)  
 詳しくは各保育園にお問合せください。



## かんだ保育園・わかみや 保育園保育士募集

希望者は履歴書を準備の上、かんだ保育園に電話連絡ください。

資格要件 保育士免許

勤務時間 7時～19時の間の希望する時間

勤務期間 ご相談により決めます。

かんだ保育園

☎086・480・0580

## ○早島町保育士等助成金制度 (年額6万円)

早島町内の保育園で働く保育士をはじめとする職員の人材確保をはかるために、助成金を支給しています。

## ○早島町保育士確保補助金制度

民間保育所における経費の補助しています。早島保育園、かんだ保育園、わかみや保育園に新卒で採用となる保育士に就職祝い金として、10万円を支給します。

問 早島町健康福祉課

☎086・482・2483



## 早島町シルバー人材 センターだより

新規会員募集中

- ・保育士の資格をお持ちの人
- ・高齢世帯等の家事支援事業（町内の高齢者を対象に家事のお手伝い）
- ・剪定・草刈・草取作業、屋内外の軽作業

・高齢者福祉施設の送迎ドライバー  
・樹脂加工事業所（原材料投入など）

今月の入会説明会

日時 6月10日(水)13時30分から14時30分

場所 早島町シルバー人材センター

事務所（早島町早島1291-7）

公益社団法人早島町シルバー

人材センター

☎086・480・0335

☎086・480・0337

✉hayashima@sjc.ne.jp

## 求職者支援訓練受講者 (7～9月開講)募集

求職者支援訓練とは、雇用保険を受給できない求職者の人などを対象とした早期就職のための職業訓練です。

募集科 事務・デザイン・介護福祉・医療事務分野など

※開講日、訓練期間（2～6か月）

等は各コースによって異なります。詳しくは、「高齢・障害・求職者雇用支援機構岡山支部」のHPをご覧ください。

受講料 原則無料（テキスト代などは自己負担）

※一定の要件（収入・資産等）を満たす人に対しては、「職業訓練受講給付金（月10万円＋交通費（所定の額）」が支給されるケースがあります。（所定の手続きが必要）受講料は最寄りのハローワークへ

ハローワーク倉敷中央

☎086・424・3333

## 心の健康相談(備中保健所)

眠れない、イライラする、何もする気にならない等、気持ちやからだの苦痛がづらい、長く続くと感じるときは早めに相談しましょう。

実施日 毎月第1木曜日

13時30分～15時30分

※相談無料・事前予約制

場所 備中保健所（倉敷市羽島1083）

対象 早島町在住で、心の健康に不安のある人、精神障害のある人及びその家族、支援者

備中保健所

☎086・434・7057

問

☎086・434・7057

## 令和2年度鬼面づくり 教室中止

5月開講を予定していましたが令和2年度の鬼面づくり教室は、新型コロナウイルス感染症拡大防止のため、中止となりました。

百鬼会（佐藤 ☎090・2867・5010）

## 思春期・ひきこもり相談 (備中保健所)

思春期における心の問題や、ひきこもりにおける様々な悩みに関する個別相談を開催します。

開催日 7月21日(火)、9月15日(火)、11月17日(火)、令和3年1月19日(火)、3月16日(火)

※相談無料・事前予約制

時間 9時30分～11時30分

場所 備中保健所（倉敷市羽島1083）

備中保健所

☎086・434・7057

問 備中保健所

☎086・434・7057





## 6月は「おかやまマイバッグキャンペーン」

みなさん、買い物の際にはマイバッグをお持ちですか？

7月から、すべての小売店でレジ袋が有料になります。岡山県では、スーパーマーケットやドラッグストア、ホームセンターなどの店舗、消費者・環境団体等、市町村と協力して、6月に「おかやまマイバッグキャンペーン」を実施します。みなさんもこの機会に、マイバッグを持参し、レジ袋の削減にご協力をお願いします。

レジ袋を当たり前のようにもらうことを見直して、私たち一人ひとりがごみを出さない買い物心がけることは、ごみの減量だけでなく、地球温暖化の防止にもつながります。そして、包装ができるだけ少ない商品や再使用できる容器、詰め替え製品を選ぶなど、毎日の買い物から環境にやさしい生活を始めましょう！

岡山県循環型社会推進課

☎086・226・7306

早島町民課

☎086・482・0613



## 社会福祉協議会事務局長を募集します

早島町社会福祉協議会では、事務局長を次のとおり募集します。

職務内容 事務局長1名(正規職員)

早島町社会福祉協議会の運営と経営の総括管理

採用時期 令和2年10月1日予定  
選考方法

書類・小論文選考(二次選考)、面接(二次選考)

面接日 7月18日(土)  
応募方法

早島町社会福祉協議会ホームページ記載の募集要項、申込方法により、社会福祉協議会に持参または郵送  
応募期間

6月1日(月)～6月27日(土)  
申・問 〒701-0303

早島町 前潟249-1  
社会福祉法人

早島町社会福祉協議会  
☎086・482・3000



## リトルプレイスはやしま6月のイベント案内

空を見ながら歌おう♪空歌オンライン

4日(木)・11日(木)・18日(木)・25日(木) 10時～11時

参加費 500円  
空歌のオンラインバージョン!

ZOOMを使ってそれぞれの場所で自由に歌ったり、演奏したり一緒に楽しみませんか。

事前予約制(詳しくは電話またはメールでお問い合わせください)

### 第19回 オンライン読書会「手紙屋」

13日(土) 14時～15時30分  
参加費 500円

喜多川泰先生の「手紙屋」という本をテーマに語ります。

「あなたの能力は、今日のあなたの行動によって開花されるのを待っています。」(本文より)「この言葉がきっかけで就職活動中の主人公と『手紙屋』の物語が始まります。読み進めるうちに主人公とともに、自分自身も成長できるような一冊です。楽しく読書会の時間を過ごしましょう。

(ZOOMアプリを使用予定)  
事前予約制(詳しくは電話またはメールでお問い合わせください)

### 褒め活♪オンライン版

講師 ハッピーリーディング 森智恵  
26日(金) 10時～12時

参加費 500円  
読書会で好評だった褒め活がとうとう単独デビュー!あなたの素敵なところが見つかる素敵な時間。参加者の素敵なところ、お互いを褒め合うというちょっぴり照れくさいけど心地いい想いを共有してみませんか。

(ZOOMアプリを使用予定)  
事前予約制(詳しくは電話またはメールでお問い合わせください)

問・予約  
リトルプレイスはやしま

☎086・486・1551  
イベントの詳しい内容は「チラシ」  
<http://hayashimabp.com/event>

6月の「はやしまふれあい講座」は新型コロナウイルス感染症拡大防止のため、中止となりました。

中止 6月13日(土)「高齢者を元気にする食事、ダメにする食事」

町民活動支援センター  
(中央公民館内) ☎086・482・3771

NPO法人  
ふれあいネットはやしま・渡辺  
☎090・4145・2374

早島公園の桜を絵で楽しんで  
第46回早島公園さくら写生大会

毎年恒例の早島公園さくら写生大会に今年もたくさん作品が寄せられ、応募作品45点から特別賞10点と入選11点が選ばれました。  
※写生大会の入賞作品は例年ゆるびの舎で展示が行われますが、今年は施設休館に伴い展示できなかつたため入賞・入選全作品を紙面でご紹介します。春の景色をお楽しみください。



早島町長賞  
山澤 郁月 (御休小学校 6年)



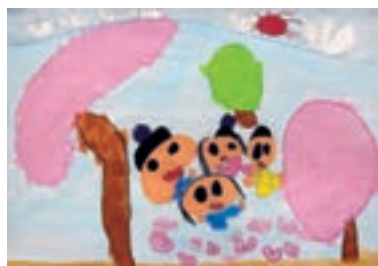
早島町副町長賞  
江原 大智 (早島幼稚園・年中)



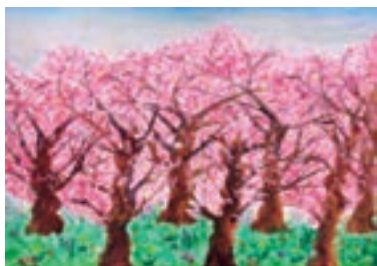
早島町議会議長賞  
市川 咲 (早島小学校 3年)



早島町教育長賞  
斉藤 航成 (早島小学校 2年)



早島幼稚園長賞  
徳田 陽奏 (朝日塾幼稚園・年中)



早島小学校長賞  
斉藤 拓海 (早島小学校 5年)



早島中学校長賞  
高橋 侑大 (早島中学校 1年)



早島町観光協会賞  
成瀬 文乃 (一般)



審査員特別賞  
安原 菜乃佳 (早島小学校 1年)



審査員特別賞  
岡本 悠真 (早島中学校 2年)



5月12日、感染症予防等に役立ててほしいと、株式会社キツカワから、マスク1,000枚が寄贈されました。  
町では、寄贈されたマスクを感染症予防や災害時に役立てていきます。

株式会社キツカワ  
マスクを寄贈





入選 澤田 瑠美華  
(かんだ保育園・年中)



入選 大森 佑哉  
(早島保育園・年長)



入選 尾藤 漣  
(早島小学校1年)



入選 平野 詩歩  
(早島小学校2年)



入選 片山 恵理子  
(早島小学校3年)



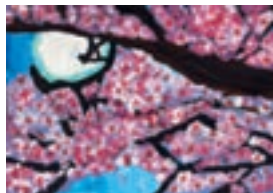
入選 尾藤 由唯  
(早島小学校4年)



入選 小野 明音  
(早島小学校4年)



入選 井藤 柚希  
(早島小学校5年)



入選 尾藤 芽依  
(早島小学校5年)



入選 小野 孔大  
(早島小学校5年)



入選 若林 武男  
(一般)



4月14日、早島町青少年育成推進協議会では、子どもたちの登校時間に合わせ、警察協助力員・地域安全推進員をはじめ、小・中学校

## 「春のあいさつ運動」を実施

あいさつ5つ星!!

国際ソロプチミスト岡山さつき  
3月30日、国際ソロプチミスト岡山さつきの皆さん(堀川節子会長)が早島小学校を訪れ、越宗倫生校長に今年の新入生142名分の自由帳と鉛筆のセットを贈呈しました。小学新一年生の勉強に役立ててもらおうと、

会では子どもたちの支援・育成事業の一環として毎年寄贈をしています。越宗校長からは「大変ありがたい。子どもたちも喜びます。有効に活用します。」と感謝が伝えられました。

## 早島小学校新一年生に学用品を寄贈

国際ソロプチミスト岡山さつき

早島町のあいさつ運動は、「いつでもどこでも誰にでも」「笑顔で」「相手の目を見て」「大きな声で」「まず自分から」をスローガンに、「あいさつ5つ星」運動として取り組んでいます。

「春のあいさつ運動」は、園児・児童・生徒の思いやりの心や社会性をはぐくみ、地域のコミュニケーションを図るとともに、学校・家庭・地域社会の連携を深め、明るく住みよい生活環境づくりをめざしています。







# 6月の無料相談

行政相談	9日(火)	13:00~14:00	オアシス早島	総務課 ☎086・482・0611
夜間納税相談	18日(木)	17:30~20:00	町役場	税務課 ☎086・482・2484
こころの健康相談 (要予約)	24日(水)	13:00~14:00	梅檀の家	健康福祉課 ☎086・482・2483
教育相談	随時(平日)	8:30~17:00	ゆるびの舎	学校教育課 ☎086・483・2211

6月に予定していた次の定例無料相談は、中止となりました。

- 保育相談……………6月 9日
- 心配ごと相談・児童相談……6月 9日
- 知的障がい者相談……………6月10日

## 早島町新型コロナウイルス感染症対策本部からのお願い

### 新型コロナウイルス感染症に関連する人権への配慮を ～誹謗中傷や差別、いやがらせ、いじめ等をなくそう～

新型コロナウイルス感染症が全国で拡大する中、感染者やその家族、医療従事者等に対して、誹謗中傷やインターネット上での差別的な書き込みなど、心ない言動が広がっています。

感染リスクは誰にでもあります。心ない言動が次に向けられるのは、自分自身かもしれません。また、このような差別や偏見が広がることは、不安をあい、感染拡大防止の妨げにもなります。

町民の皆さんには、国や地方公共団体等が発表する正しい情報に基づいた冷静な行動をお願いします。

### 力を合わせて乗り越える局面だからこそ、次のことをみんなで守りましょう！

- ・不確かな情報を拡散しない
- ・差別、いじめをしない
- ・人権に配慮した行動に努める



早島町では、2月初旬から新型コロナウイルス感染症連絡会議を開催し、4月1日に対策本部を設置しました。岡山県との連携を密にしながら、情報の収集や感染症拡大防止に努めています。

町民の皆さんには、引き続き、手洗いや咳エチケット、換気が悪く人が密に集まって過ごす空間に集団で集まることを避けるなど、日常における注意をお願いします。



この広報紙は、環境にやさしい植物油インキを使用しています。



この印刷は、水質保全に有効な水なし印刷方式を採用しています。

この広報紙は、再生紙を使用しています。



2020  
6月

# まちのカレンダー

日	月	火	水	木	金	土
5/31	6/1	2 軽自動車税 納期限	3	4	5	6
	燃やせるごみA	燃やせるごみB	燃やせないごみA	燃やせるごみA	燃やせるごみB	資源ごみ(紙類)
7	8	9 行政相談 13:00~14:00 オアシス早島	10	11 園庭開放 9:00~11:00 幼稚園	12	13
	燃やせるごみA	燃やせるごみB	燃やせないごみB	燃やせるごみA	燃やせるごみB	資源ごみ(金属類)
14	15	16	17	18 夜間納税相談 17:30~20:00 町役場	19	20
	燃やせるごみA	燃やせるごみB	燃やせないごみA	燃やせるごみA	燃やせるごみB	資源ごみ(びん類・廃乾電池・水銀を含む蛍光灯等)
21	22	23	24 こころの健康相談 (要予約) 13:00~14:00(受付) 梅檀の家	25	26	27
	燃やせるごみA	燃やせるごみB	燃やせないごみB 午後から▶粗大ごみ戸別収集	燃やせるごみA	燃やせるごみB	資源ごみ (布類・ペットボトル)
28	29	30 町県民税第1期、 国民健康保険税 第1期納期限	7/1	2	3	4
	燃やせるごみA	燃やせるごみB	燃やせないごみA	燃やせるごみA	燃やせるごみB	資源ごみ(紙類)

### ごみA地区

矢尾 日笠山 若宮  
無津 塩津 官舎 大池  
真磯台 市場 備南台  
金田 噂島 下野 畑岡

### ごみB地区

中山 ニュー早島 頓行  
小浜 塩地 花町 片田  
長津 弁才天 宮崎  
舟本 前瀧 下前瀧  
三軒地 久々原

### 休日当番医

7日(日) すぎはら眼科循環器科内科(茶屋町) ☎086・428・2868  
14日(日) 梶木病院(北区西花尻) ☎086・293・3355  
21日(日) 野崎医院(北区庭瀬) ☎086・292・0101  
28日(日) 河原内科医院(早島) ☎086・480・1112